

40

30

20

10

0

Item 1

Item 2

Item 3

Item 4

Item 5

صحافة البيانات

Data journalism

فواصل
FAWASL
media



هيئة
الصحفيين
السعوديين
SAUDI JOURNALISTS
ASSOCIATION



الإعلام الرقمي في القطاع غير الربحي



DR AHMED SALAH

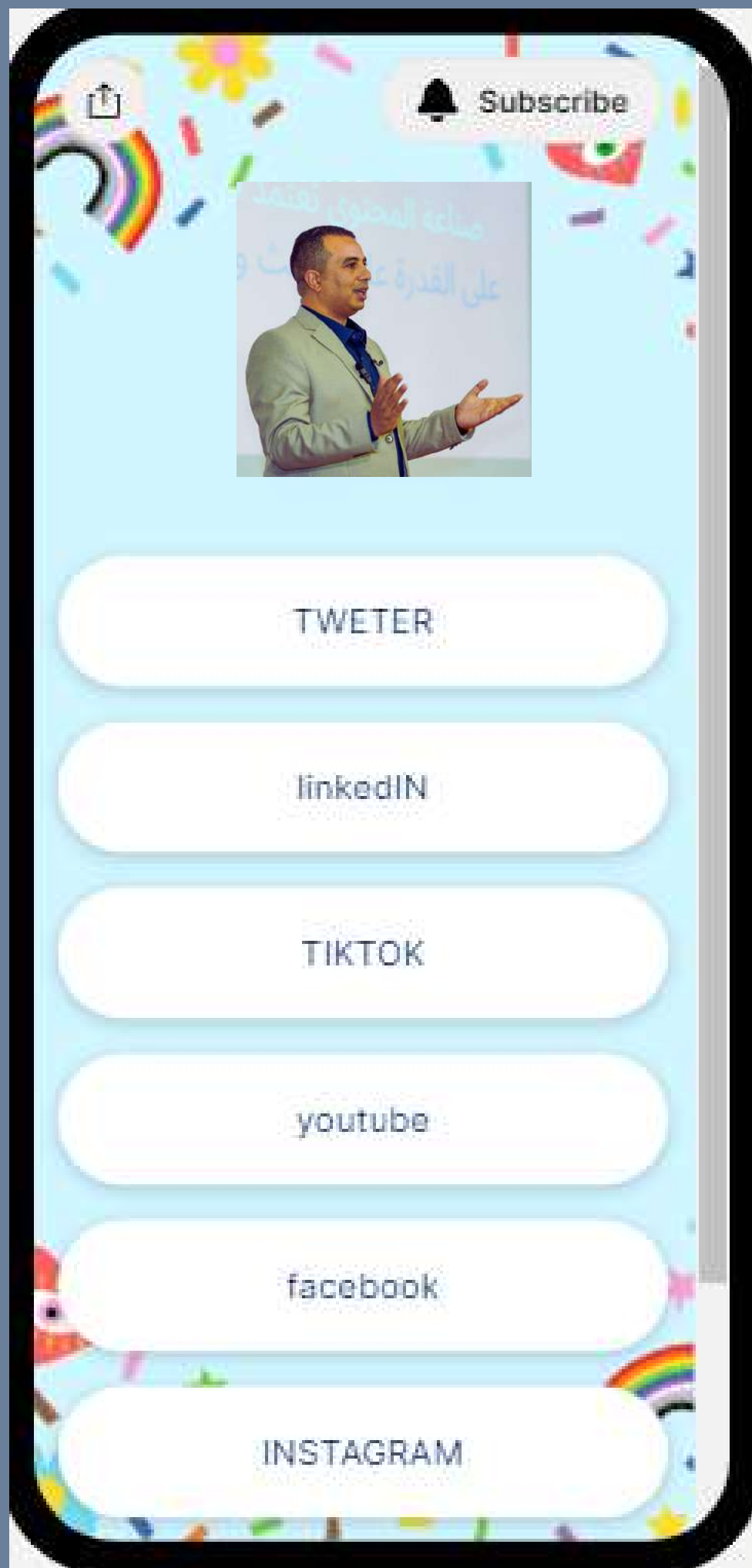
Digital Media Consultant
Digital Media Trainer
Executive Producer

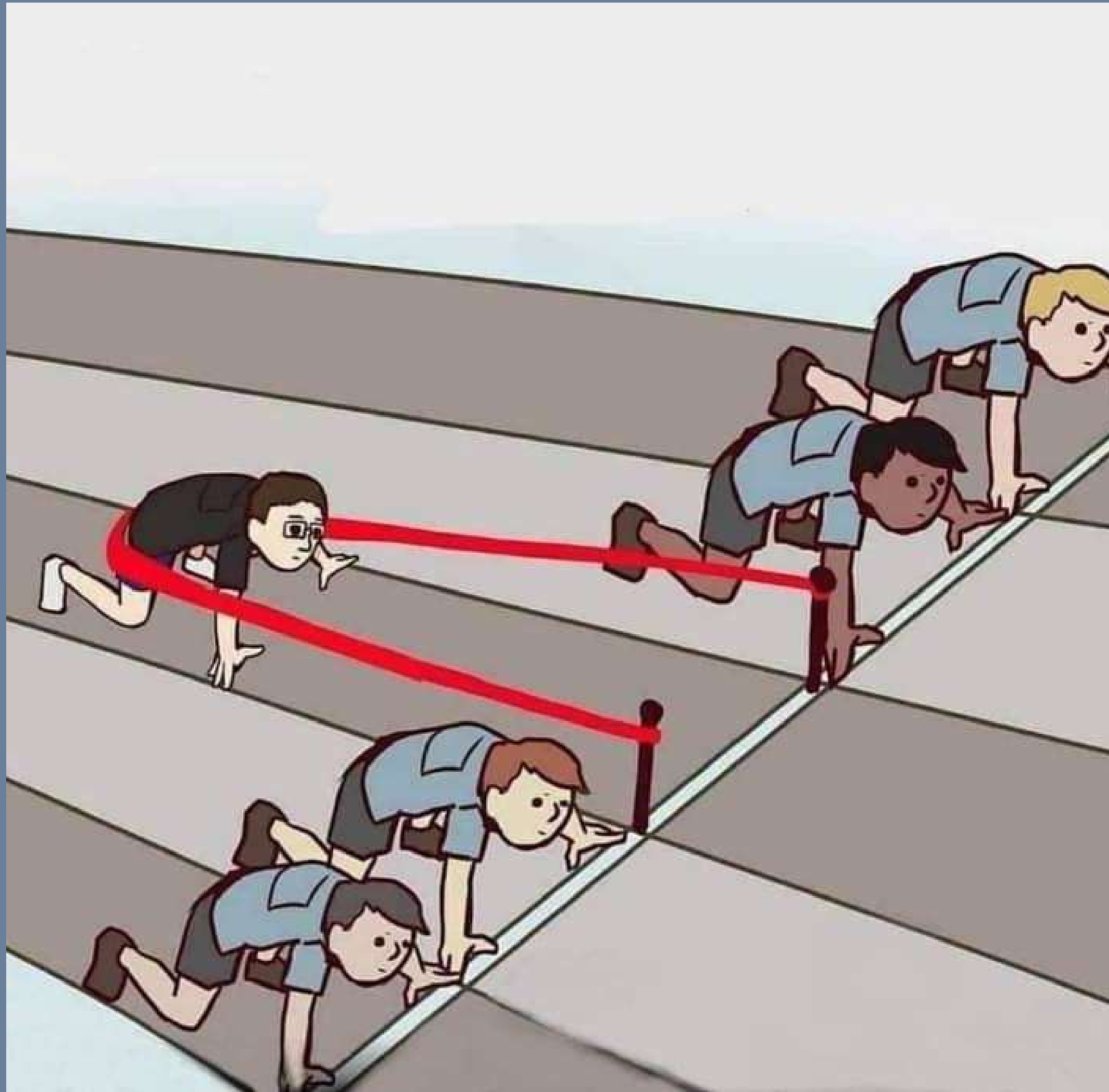


JOIN NOW

بِسْمِ اللّٰهِ الرَّحْمٰنِ الرَّحِیْمِ

اللّٰهُمَّ اهْدِنَا وَسِدِّدْنَا





التأخر ..
لا يعني الفشل
ربما يعني ..
الاستعداد
لانطلاقة كبيرة

لماذا
صحافة البيانات؟

ما هي صحافة
البيانات؟

من أين نحصل
على البيانات؟

هل نستخدم صحافة
البيانات؟



كيف نقدم قصة
صحفية مدفوعة
بالبيانات؟

كيف تفكر
كصحفي بيانات؟

كيف نضع مخطط
للقصة الصحفية؟

كيف نتعامل مع
البيانات؟

ما هي المهارات المطلوبة
للعمل كصحفي بيانات؟

ما هي الأدوات
والتقنيات المتاحة؟

كيف نختار الرسم البياني
المناسب؟



المشهد

منصات رقمية



صحافة مواطن



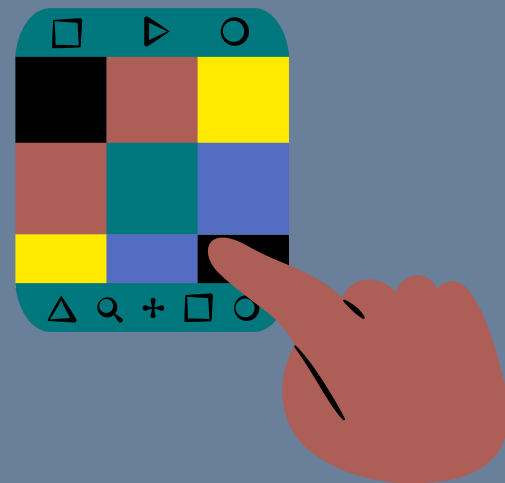
صحافة الرأي



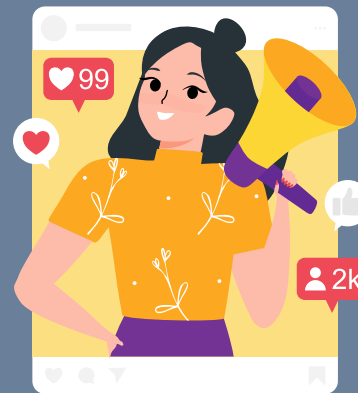
صناع محتوى



خبير عاجل

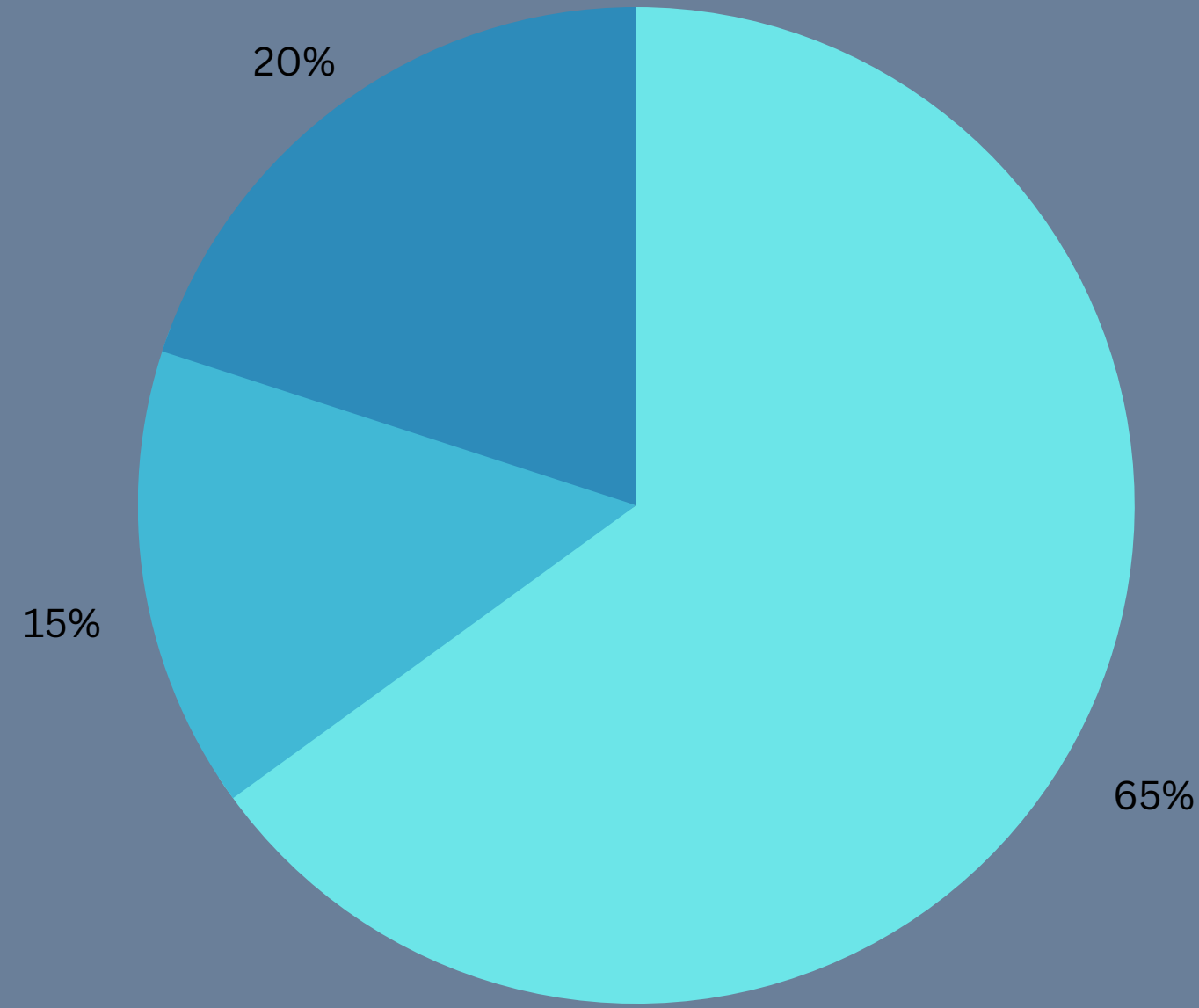


مشاهير



بث مباشر





يقدر بأنه 65% من المجتمع
هم متعلمون بصريون
(على عكس المتعلمين السمعيين والحركيين)



المخ
يعالج كل الصور
في وقت واحد



المخ
يعالج كل سطر
من النصوص على حده

المخ

يستغرق وقت أكبر للحصول
على المعلومات من النصوص





صورة = أَلْف كلمة

DATA JOURNALISM ...

خصوصية
المؤسسة الإعلامية

تضع الصحفي
أمام مسؤوليته

صحافة
أكثر عمقاً

التحليل والخروج
بنتائج جديدة

معلومات وبيانات
أبعد من الخبر

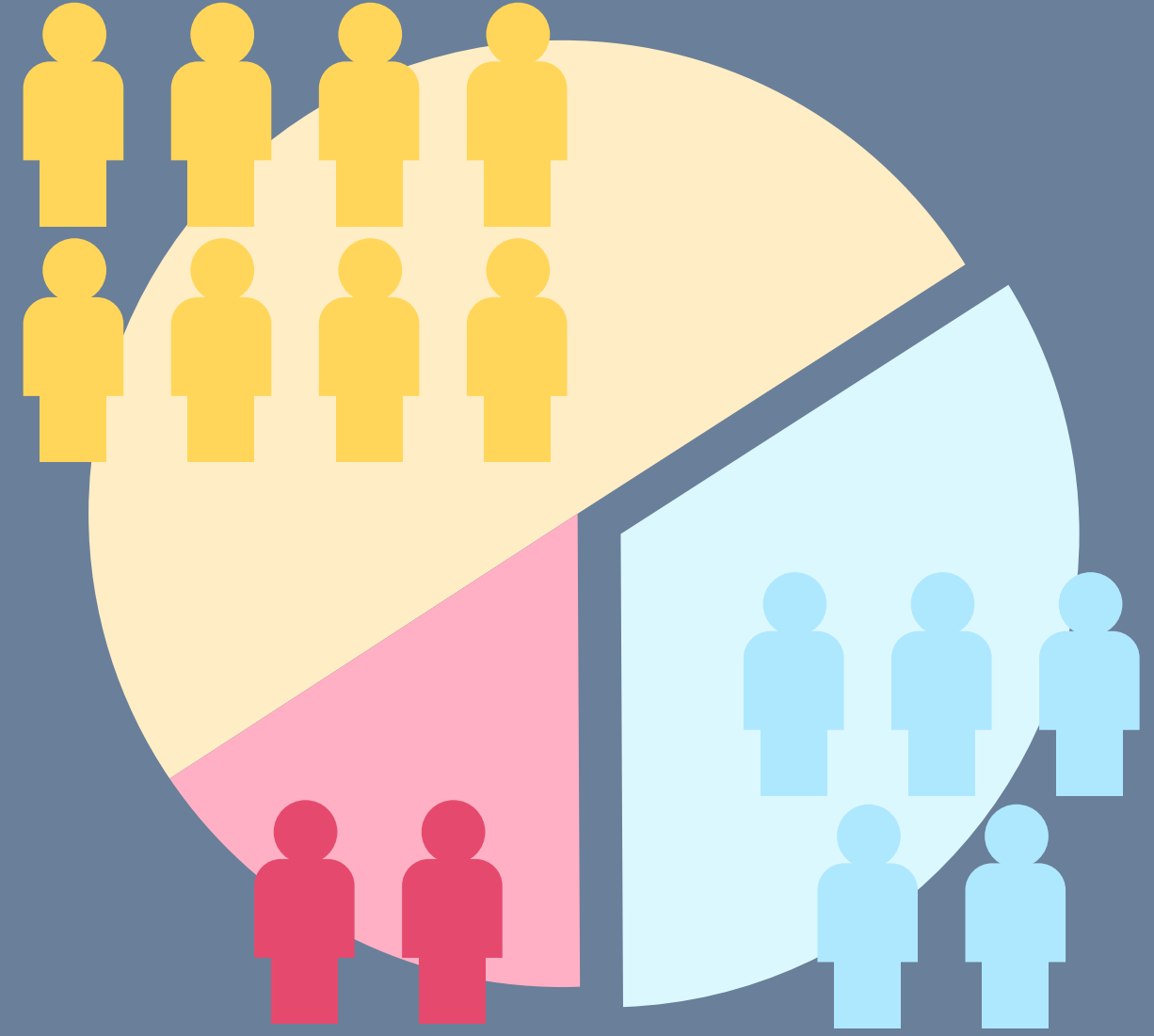
قالب أكثر
مهنية وشفافية
بعيدة عن فرض
الرأي دون جهد

صحافة البيانات

صحافة متخصصة تهدف لإبراز
الدور المتزايد للبيانات الرقمية
والمرسومة في إنتاج ونشر
المعلومات في عصر الثورة الرقمية

جمع البيانات وتنقيتها
وتنظيمها وتحليلها ونشرها
لدعم العمل الصحفي

أليكس هوارد



البيانات
لا تعني الترف المعرفي
أو الإغراق
في تصميمات ورسومات
توضيحية
هدفها جذب جمهور أكثر



قيمة البيانات في
تقديم معلومات جديدة
بناء على بيانات حقيقية
للوصول إلى نتائج مجردة
من الآراء الشخصية





يتلقى البشر معلومات
من حواسهم الخمس
(البصر، السمع، الشم، التذوق واللمس)
ولكنهم يحصلون من البصر
على معلومات أكبر
وبشكل واضح عن بقية الحواس



يكرس 50 % من
مخ الإنسان للوظائف البصرية

تتم معالجة الصور في الدماغ بسرعة
تفوق سرعة معالجة النصوص

مراحل إنجاز صحفي البيانات لقصة صحفية؟



العثور على البيانات



التحقق من البيانات



تحليل البيانات



عرض البيانات



العرض البصري



كتابة القصة الصحفية
المدفوعة بالبيانات



Data journalism

بناء القصة



2

الحصول
على البيانات

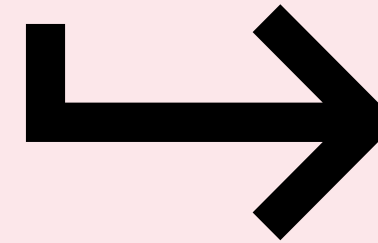


كن مرناً في تعديل قصتك
بناءً على البيانات المتوفرة

1

وضع مخطط للقصة
الصحفية

Story Board



راجع القصة بعد النشر
واجر التعديلات أو التحديثات
اللازمة

4

التسليم

3

تنقيح البيانات وتحليلها

تحقق من عدم وجود أي
بيانات مفقودة أو ناقصة
ابحث عن بيانات إضافية
داعمة إن لزم ذلك



ما هي المهارات المطلوبة
للعمل كصحفي بيانات؟

المهارات المطلوبة للعمل كصحفي بيانات ●●●

القدرة على
تحليل البيانات

جمع البيانات
من أكثر من مصدر

الحصول
على البيانات

فهم طبيعة
البيانات

التعامل مع
محركات البحث

تصميم
البيانات

جمع وتنظيم
البيانات

تحويل البيانات
لقصة صحفية

التعامل مع البرامج
والأدوات التقنية

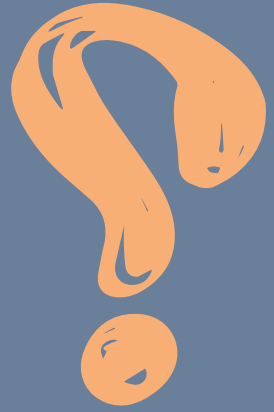


كيف تفكر كصحفي بيانات؟

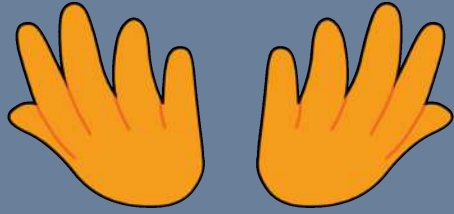
حريق في مجمع سكني



الصحفي التقليدي



لماذا



ماذا



من



كيف



متي



أين

صحفي البيانات



تحديد نسبة
الانتشار



موقع الحدث
على الخريطة



جمع بيانات للخسائر
البشرية والمادية



تحويل المعلومات
لصورة بصرية



مقارنة البيانات
بأحداث مماثلة

صحفي البيانات



لماذا

من أهم الأسئلة
لربط البيانات
ببعضها



أين

حجم وطبيعة
البيانات
الموقع الجغرافي



متي

بيانات فورية
انتخابات - عدد ضحايا
بيانات ثانوية
ميزانية ثانوية

سلسلة زمنية من بيانات لابد من جمعها
باجراء المقارنات ورصد اختلافها من عام لعام



ماذا

الرسالة المراد إبلاغها
حجم وطبيعة
البيانات



من

الجهة
مصدر البيانات

تفسير الأسباب والنتائج
التي تعكسها الأرقام



أين أجد البيانات؟



أين أجد البيانات ؟

• الجهات الرسمية

• البحث والتقصي

• جمعها من أكثر من مصدر

• الانترنت

• الجمع المباشر

• التقارير الدورية

• Social Media

• Analytics

• Sales Marketer

• Clients

طالبة اتصال استراتيجي

anwar said teacher

الإعتمادية إيمان إعلام

طالبة اعلام مرئي ومسموع

director of a media cente

برانس ومن كاتبة ومبتعة

اعلام
media

طالبة إعلام



طالب جامعي

كلاب مدفونك

اعلامية

شبكة حلب التي

بلحة عن عمل

أخصائي اعلامي

معلم

متكدرية في جامعة الدقوة

78796223

سكرتيرة

مصور رياضي

مصور فوتوغرافي

خدمة عملاء

مستشار علاقات عامة

معلمة تربية خاصة

مصممة الكترونية

طالبة صحافة و نشر رقمي

مرشدة سياحية، مصورة

أخصائية العلاقات العامة

منتجة

مقدمة أذاعية

اعلامية ومرشدة سياحية

ناشط اجتماعي

طالبة اعلام

طالبة اعلام

menticom

مسؤول حسابات تواصل بالفتح

طالبة ادارة عامه

مدير العلاقات العامة

العلاقات العامة و الشراكا

موظفة علاقات عامة

إخصائي اعلامي

محرر صحفي

طالبة في قسم الاعلام

طالبة علاقات عامة

public relation

طالبة

طالب اعلام - علاقات عامه

مصور

طالبة علاقات عامه

طالبة اعلام مرئي ومسموع

رئيس وحدة الاتصال المؤسسي

طالبة اعلام اتصال استراتيجي

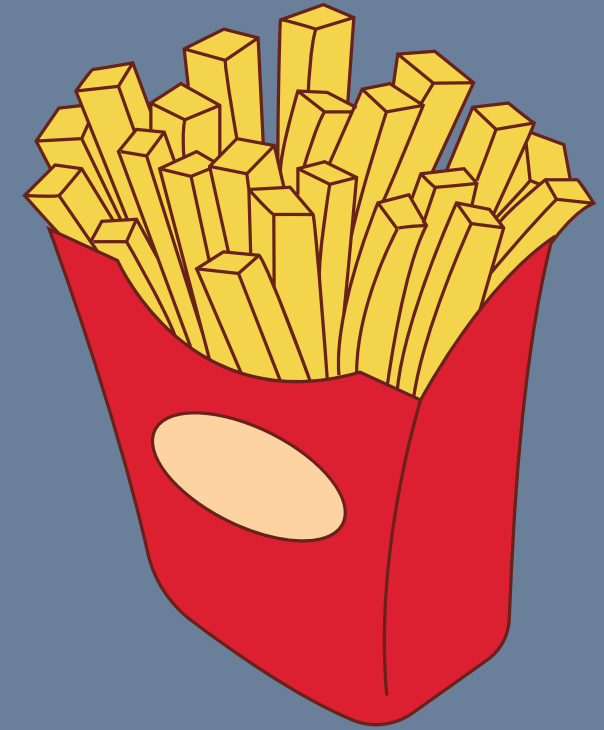
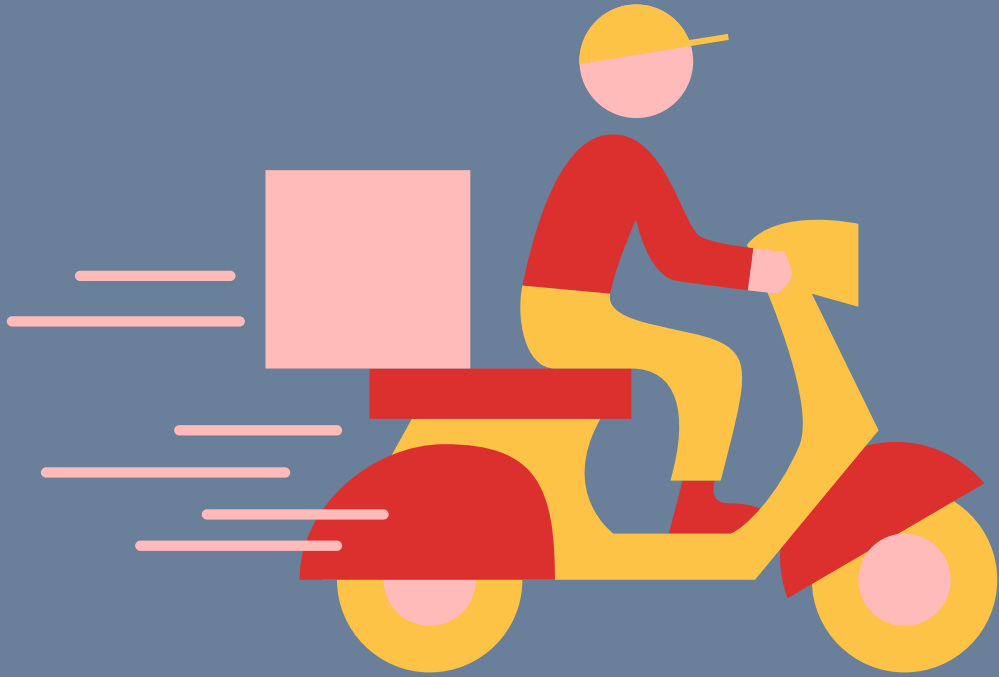
مسؤول المتابعة والتنسيق

أخصائية اعلامية - مصورة

صحفي البيانات

WORLD CUP

العثور على البيانات
في موضوعات غير رقمية



فاتورة خدمات المياه

فاتورة ضريبية (رقم ضريبة القيمة المضافة: 300184159100003)

نوع القراءة:	فعلية
رمز السداد:	138
رقم الفاتورة:	806552356253
رقم التسلسل:	104640967
تاريخ الإصدار:	2023/05/03
وقت الإصدار:	11:45:35 صباحاً
فترة الاستهلاك:	41 يوماً
كمية الاستهلاك:	18.52 م ³
إجمالي المبلغ الخاضع للضريبة:	124.77 ريال
مبلغ الفاتورة الحالية:	143.49 ريال
مديونيات سابقة:	0.00 ريال

المبلغ المستحق: **143.49 ريال**

تاريخ الإستحقاق: 2023/06/28

آخر موعد للسداد: 2023/07/08



طريقة حساب الفاتورة

تخصب الفاتورة الشهرية بقيمة 6 ريال للمتر المكعب

شركة المياه الوطنية
National Water Company



الاسم

العنوان

رقم الحساب

رقم العداد

عدد الوحدات: 1
قُطر عداد المياه (مم): 25

8060189712
70382777

مياه

صرف صحي

بداية فترة الاستهلاك: 2023/03/16
نهاية فترة الاستهلاك: 2023/04/25

القراءة (م³): 1.00
القراءة (م³): 19.52

تفاصيل الفاتورة الحالية

بيانات فاتورة	قبل الضريبة (ريال)	الضريبة (نسبة)	الضريبة (ريال)	بعد الضريبة (ريال)
قيمة استهلاك المياه	111.10	15%	16.67	127.77
خدمة الصرف الصحي	0.00	15%	0.00	0.00
رسم خدمة العداد	13.67	15%	2.05	15.72
المخالفات	0.00	خارج نطاق الضريبة	0.00	0.00
الإجمالي	124.77		18.72	143.49

وحدة قياس كمية الاستهلاك هي المتر المكعب
المبلغ خاضع لضريبة القيمة المضافة

استهلاكك للمياه يعادل



1

صهريج

كيفية اختيار الرسم البياني المناسب



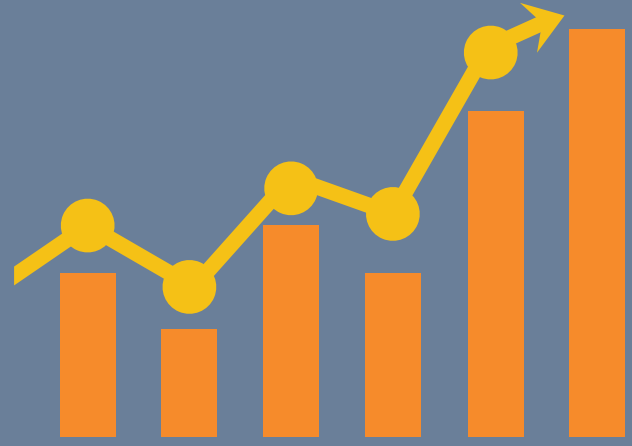


مخترع الطرق الأربعة لتمثيل البياني:
pie chart و bar chart و line graph
و circle graph

اقتصادي ورائد في الرسوم
البيانية الإحصائية

المهندس الاسكتلندي
"ويليام بلايفير"

الرسوم البيانية

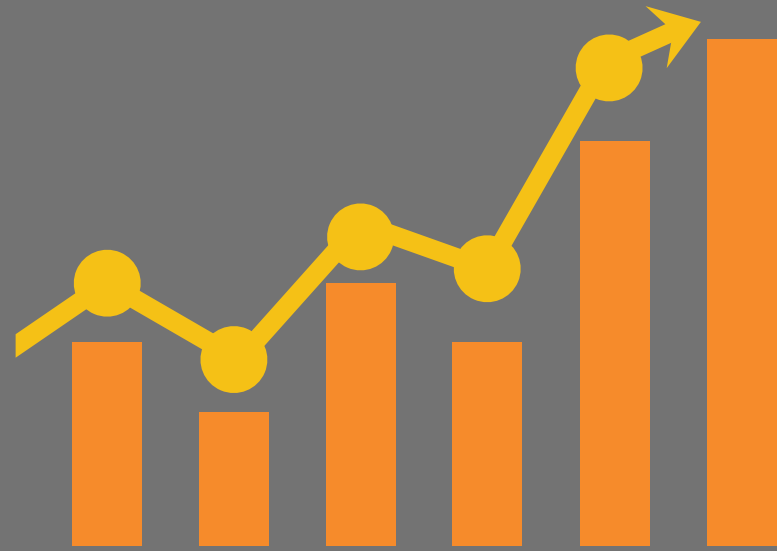


يعود سبب فاعليتها
إلى العنصر البصري



d

العروض الرسومية



تظهر البيانات



تتجنب تشويه ما تظهره البيانات



تجعل كمية كبيرة من البيانات
تظهر بشكل مترابط



تشجع العين على مقارنة
البيانات المختلفة



تعرض العديد من الأرقام
في مساحة صغيرة



تخدم غايه واضحة إلى حد ما



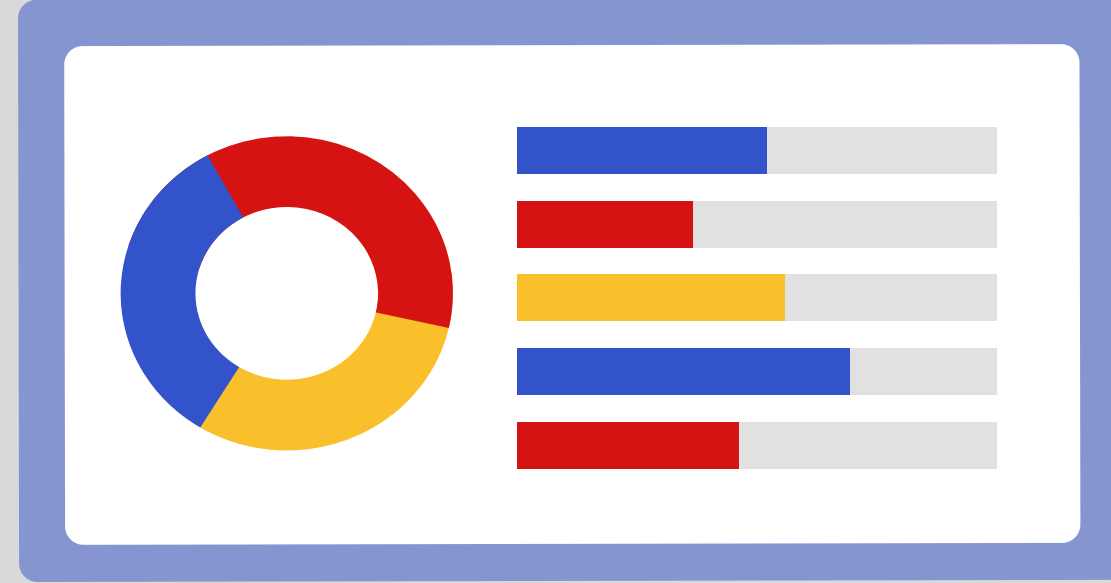
تحت المشاهد على التفكير بالمادة
وليس المنهجية أو التصميم

الأقسام الثلاثة للرسوم البيانية

المحتوى

الحقائق والاحصائيات

يمكن الحصول عليها من
أي مصدر للأرقام



المرئيات

الألوان والرسوم

المعرفة

احتواء الرسوم البيانية
على نوع من التبصر في
المعلومات التي يتم تقديمها
من أهم أوجه الرسوم البيانية

الرسم البياني الخطي

بيانات مرتبطة بالزمن

يعكس اتجاه البيانات خلال حقبة زمنية محددة



الرسم البياني العمودي

أفقي - عمودي - أعمدة مركبة

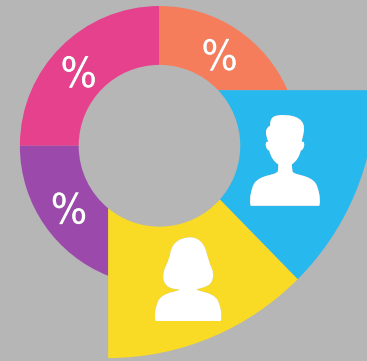
مقارنة أكثر من متغير في نفس الفترة الزمنية



الرسم البياني الدائري

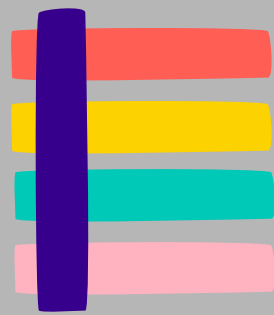
عرض نسبة كل عنصر من المجموع
عرض نسبة كل عنصر من المجموع

ثلاث أحكام أساسية للتواصل عند تصميم الرسوم البيانية



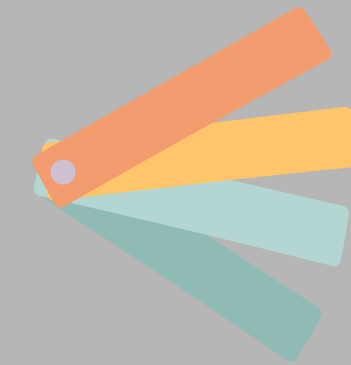
الاجاذبية

فكرة انه يحث على التواصل
واشراك الجمهور بتفاعل



الفهم

على المشاهد ان يكون قادرا على
فهم المعلومات المقدمة اليه بسهولة



الذاكرة

يجب على المشاهد ان يتذكر المعلومات
التي قدمت له في الرسوم البيانية

أوراق تصميم البيانات

تتكون أوراق تصميم البيانات من 60 شكل من الرسومات البيانية، مقسمة إلى ست أنواع من أشكال التمثيلات البيانية، وتمثل الورقة الواحدة شكل واحد من التمثيلات البيانية، موضح فيه صورة الشكل البياني، مع وصف له يشرح هدف استخدامه الأمثل، ومع أي نوع من البيانات يمكن استخدامه.

تشرح الكارت

أولاً: كارت التصنيف

رقم يعبر عن عدد الكروت ضمن هذا التصنيف

اسم يعبر عن الهدف من استخدام الرسوم البيانية المدرجة ضمن هذا التصنيف

رمز يدل على دلالة التصنيف

ثانياً: كارت المخطط البياني

اسم المخطط

رسم توضيحي للمخطط

نص شارح لطريقة رسم المخطط والقرص منه

الرمز الدال على التصنيف الذي يندرج ضمنه المخطط

رمز يوضح نوعية البيانات المناسبة للمخطط إما كمية أو وصفية

أوراق تصميم البيانات

تتكون أوراق تصميم البيانات من 60 شكل من الرسومات البيانية، مقسمة إلى ست أنواع من أشكال التمثيلات البيانية، وتمثل الورقة الواحدة شكل واحد من التمثيلات البيانية، موضح فيه صورة الشكل البياني، مع وصف له يشرح هدف استخدامه الأمثل، ومع أي نوع من البيانات يمكن استخدامه.

تشرح الكارت

أولاً: كارت التصنيف

- رقم يعبر عن عدد الكروت ضمن هذا التصنيف
- اسم يعبر عن الهدف من استخدام الرسوم البيانية المعتمدة ضمن هذا التصنيف
- رسم يدل على نمط التصنيف

ثانياً: كارت المخطط البياني

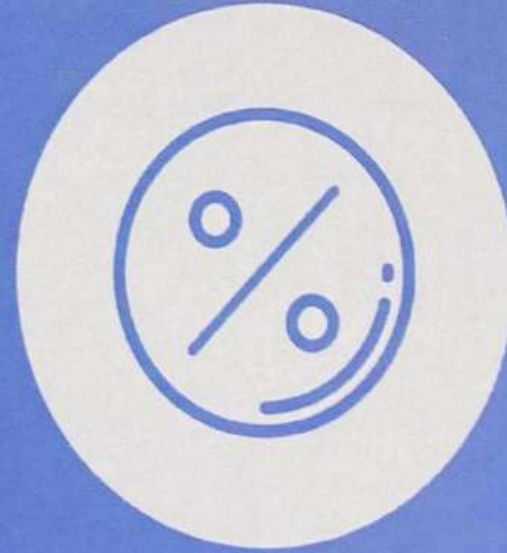
- اسم المخطط
- رسم توضيحي للمخطط
- نص يشرح لطريقة رسم المخطط والتفرض منه
- الرمز الدال على التصنيف الذي يتدرج ضمنه المخطط
- رسم يوضح نوعية البيانات المناسبة للمخطط إما كمية أو وصفية

أشكال التمثيلات البيانية

09
الزمن



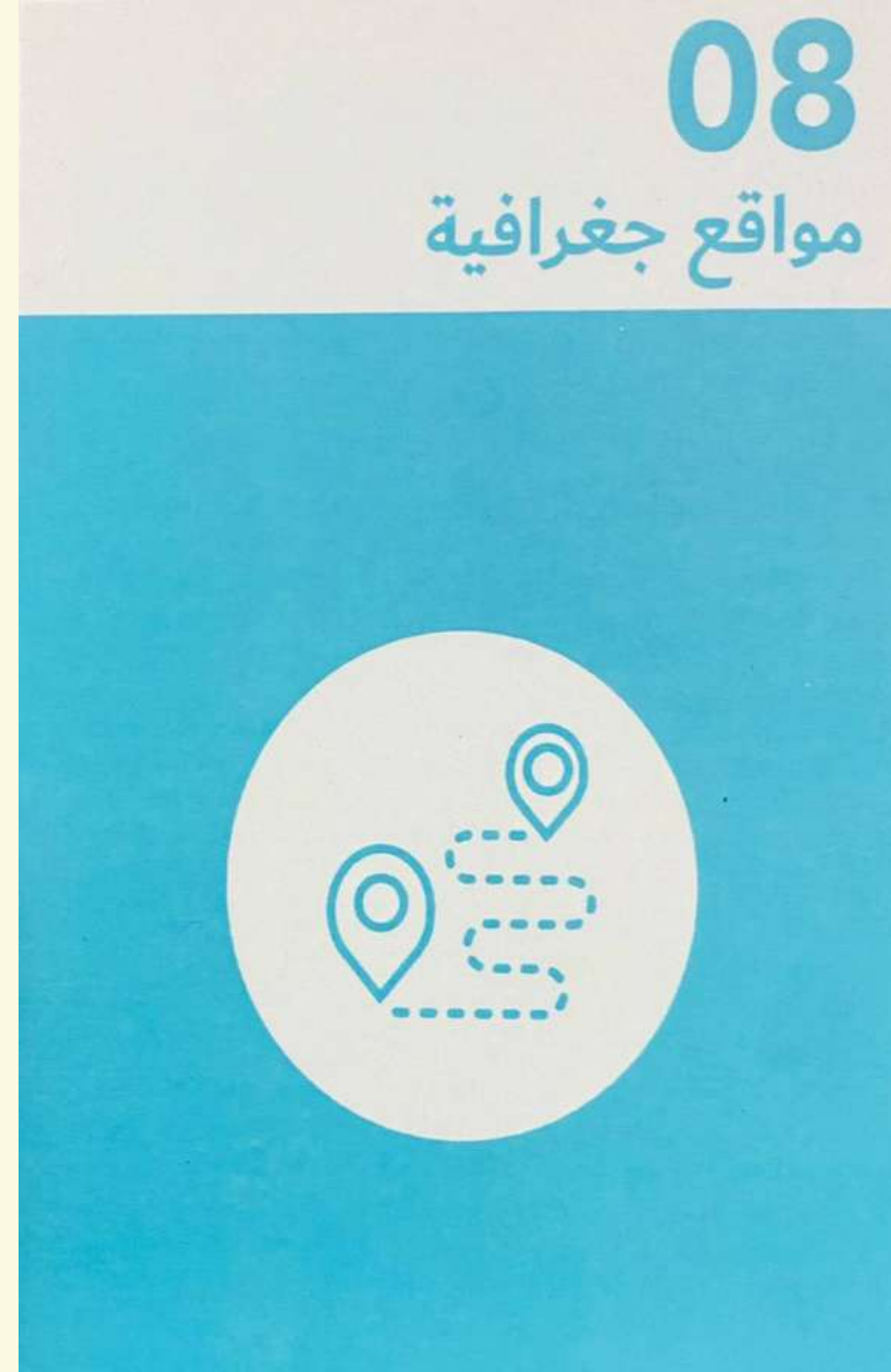
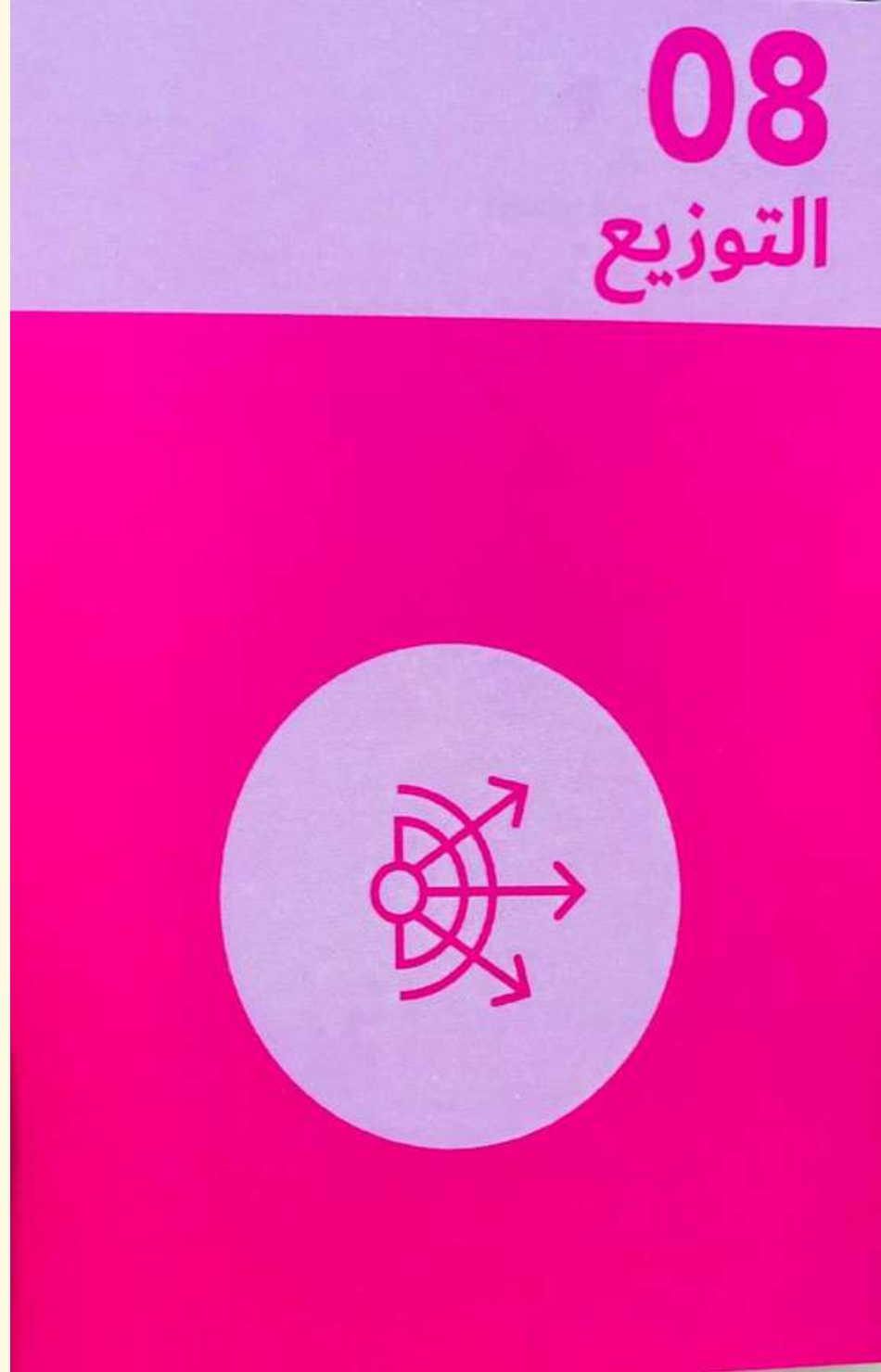
12
النسبة



15
مقارنة



أشكال التمثيلات البيانية



أشكال الرسوميات البيانية

الرسم البياني الخطي



يستخدم لعرض اتجاه فئة من البيانات
خلال سلسلة متصلة من النقاط يتم
توصيلها بخط



1,2,3

تصميم البيانات

مخطط دائرة مجوفة



يشبه الدائرة العادية، إلا أنه يكون مجوفًا
بنسبة ٥٠٪ من المنتصف، ويسمح بمقارنة
فئات البيانات دون النظر إلى مركز الدائرة



1,2,3

تصميم البيانات

مخطط الأعمدة



يستعمل للمقارنة بين أكثر من فئة بيانات
عبر الزمن، إذ يمثل كل شريط فئة وتشير
أطوال الشرائط إلى القيمة بينما تتساوى في
عرضها

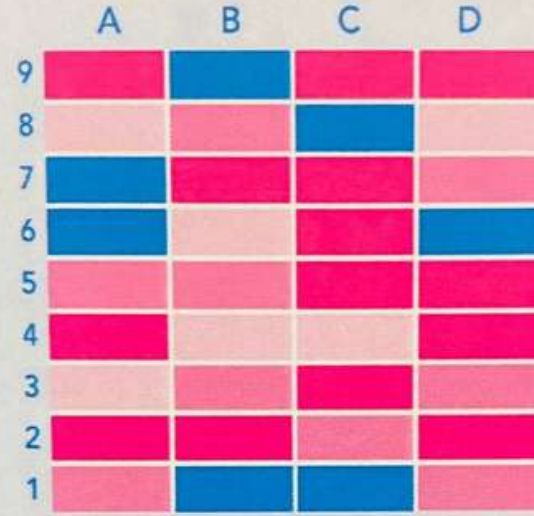


1,2,3

تصميم البيانات

أشكال الرسومات البيانية

الجدول الحرارية



يعتمد مخطط الجدول الحرارية على الألوان واختلافها لتحديد العلاقة بين مجموعة من متغيرات مرتبة أفقيًا بأخرى مرتبة رأسيًا



1,2,3

تصميم البيانات

خرائط التظليل المساحي



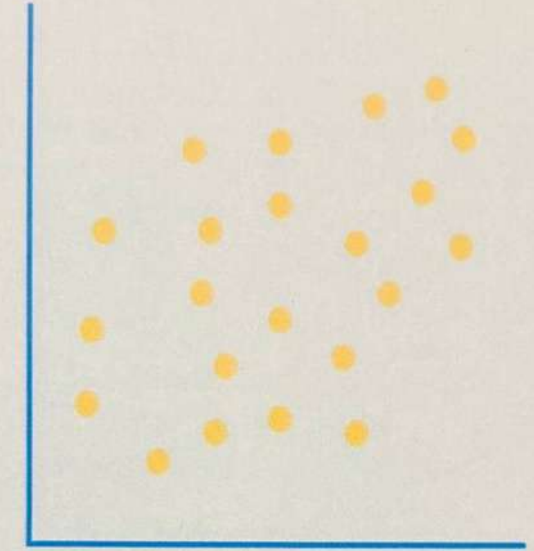
يعتمد هذا النوع من الخرائط على الاختلاف في التظليل ودرجة تشبع اللون داخل النطاقات الجغرافية للإشارة إلى قيم القياس نفسها



1,2,3

تصميم البيانات

المخطط المبعثر



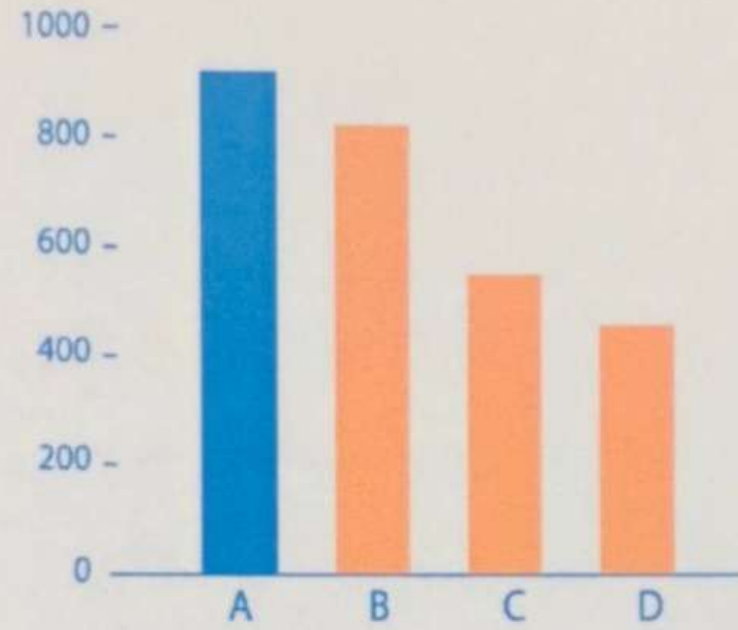
يستخدم لإظهار العلاقة بين متغيرين، كل منهما لديه محور خاص



1,2,3

تصميم البيانات

مخطط الأعمدة



يستعمل للمقارنة بين أكثر من فئة بيانات عبر الزمن، إذ يمثل كل شريط فئة وتشير أطوال الشرائط إلى القيمة بينما تتساوى في عرضها



1,2,3

تصميم البيانات

15

مقارنة



مخطط دائرة مجوفة



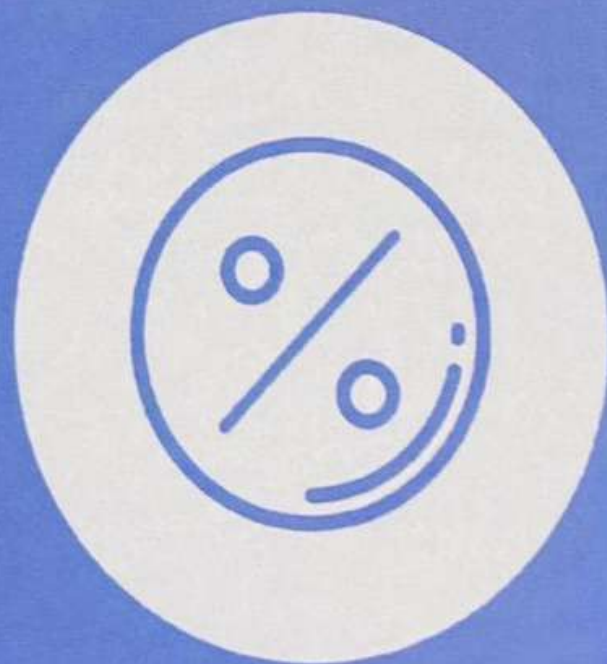
يشبه الدائرة العادية، إلا أنه يكون مجوفًا
بنسبة ٥٠٪ من المنتصف، ويسمح بمقارنة
فئات البيانات دون النظر إلى مركز الدائرة



1,2,3

تصميم البيانات

12 النسبة



الرسم البياني الخطي



يستخدم لعرض اتجاه فئة من البيانات
خلال سلسلة متصلة من النقاط يتم
توصيلها بخط



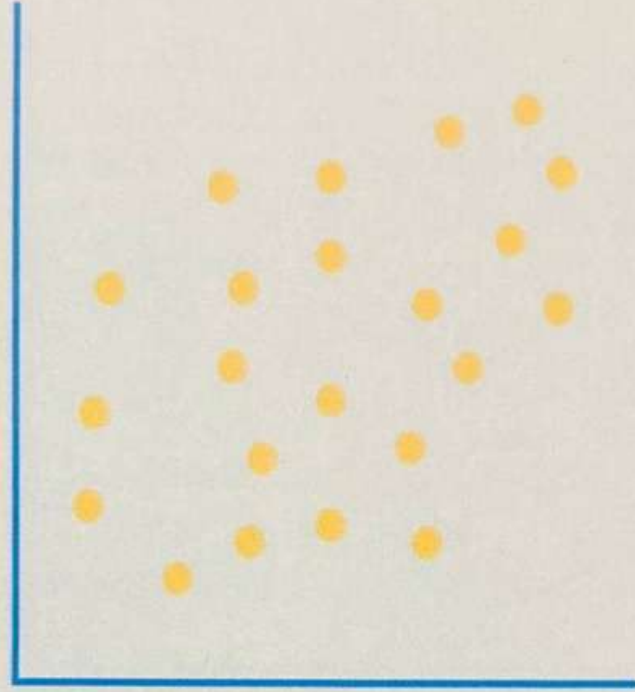
1,2,3

تصميم البيانات

09
الزمن



المخطط المبعثر



يستخدم لإظهار العلاقة بين متغيرين،
كل منهما لديه محور خاص



1,2,3

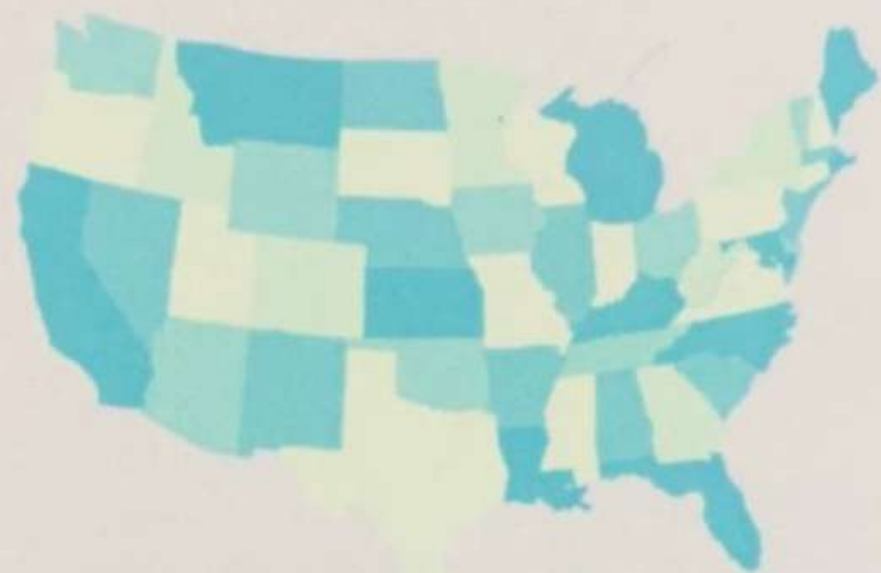
أرقام
تصميم البيانات

08

علاقات



خرائط التظليل المساحي



يعتمد هذا النوع من الخرائط على
الاختلاف في التظليل ودرجة تشبع اللون
داخل النطاقات الجغرافية للإشارة إلى قيم
القياس نفسها

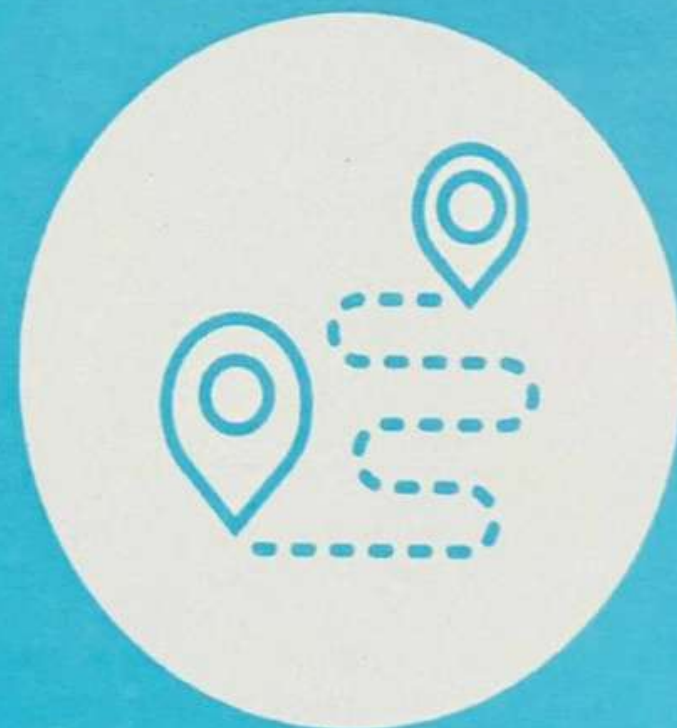


1,2,3

تصميم البيانات

08

مواقع جغرافية



الجداول الحرارية

	A	B	C	D
9	Red	Blue	Red	Red
8	Light Red	Light Red	Blue	Light Red
7	Blue	Red	Red	Light Red
6	Blue	Light Red	Red	Blue
5	Light Red	Light Red	Red	Red
4	Red	Light Red	Light Red	Red
3	Light Red	Light Red	Red	Light Red
2	Red	Red	Light Red	Red
1	Light Red	Blue	Blue	Light Red

يعتمد مخطط الجداول الحرارية على الألوان واختلافها لتحديد العلاقة بين مجموعة من متغيرات مرتبة أفقيًا بأخرى مرتبة رأسيًا

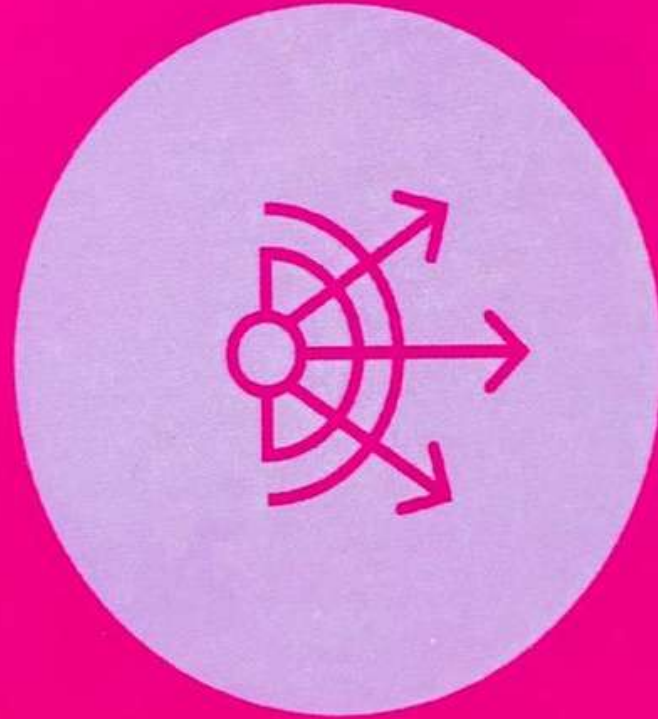


1,2,3

تصميم البيانات

08

التوزيع





flourish



Add a little bit of body text



شَكَرًا مِنَ الْفَقْرِ